



-- Configurar 8bitdo NES30 PRO --

By @kactius fuente <http://www.8bitdo.com/nes30pro/Firmware.html>

-----ACTUALIZA EL FIRMWARE ANTES DE NADA-----

El primer paso mas importante es actualizar el firmware nada más venir el mando, para ello nos dirigimos a la página de soporte

<http://support.8bitdo.com/>

Una vez dentro iremos a la sección firmware se abrirá un pequeño manual donde nos indican los pasos necesarios, los resumiré:

Nota: Asegúrese de que la batería del GamePad NO esté descargada. De estar vacía, tendremos que cargarlo con el cable USB.

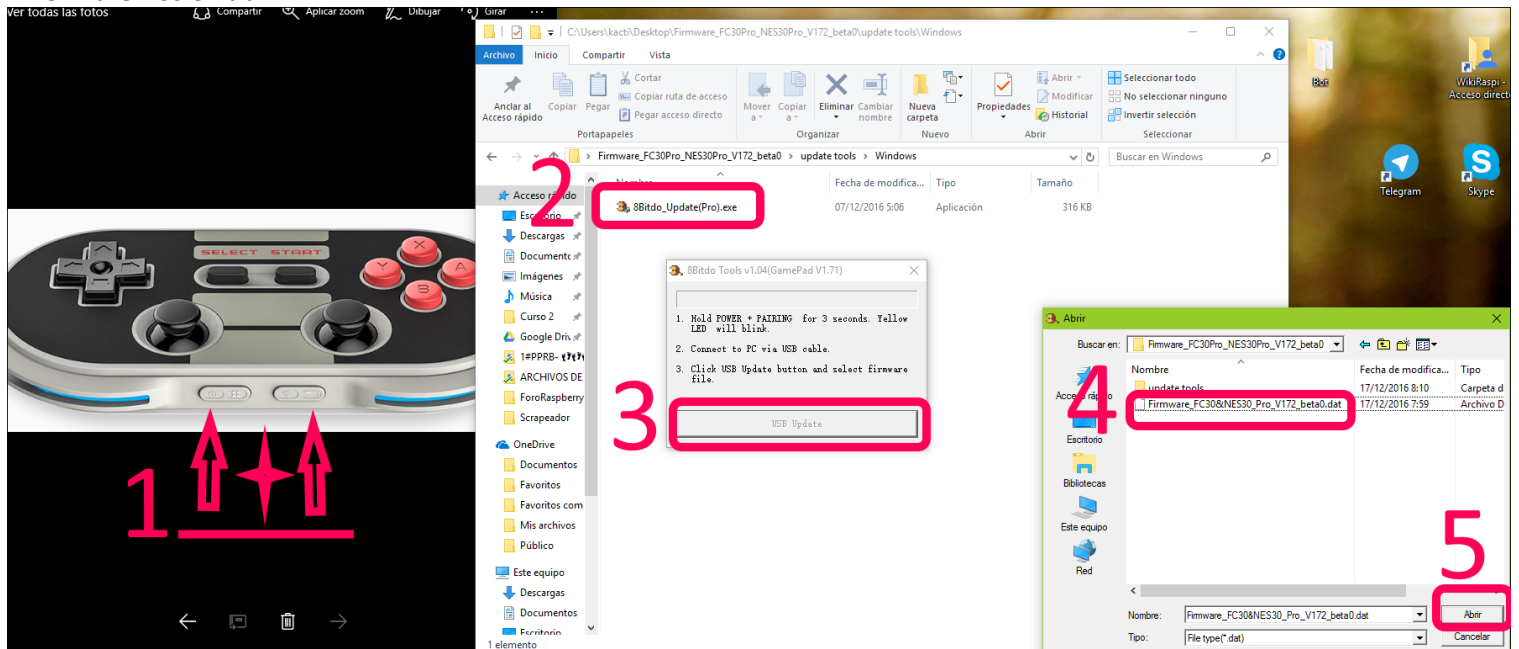
1- Una vez descargado el ultimo firmware y descomprimido en nuestro pc: Pulsaremos los dos botones de abajo (USB encendido + emparejamiento) durante al menos 3 segundos (los led se iluminaran de amarillo), acto seguido enchufaremos el mando a un puerto USB.

2- Ejecutaremos el "8Bitdo\_update.exe" en la carpeta Windows (WIN) o en la carpeta MacOS (OS X).

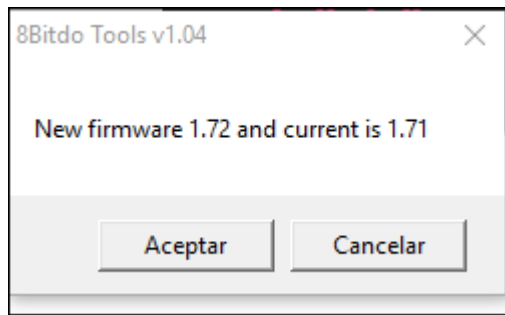
3- Realizamos clic en USB UPDATE

4- Seleccionaremos el firmware FC30Pro & NES30Pro\_firmware. Dat

5- Daremos en abrir



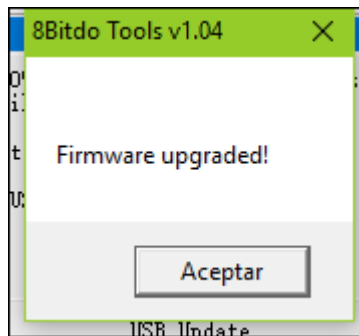
6 – Nos aparecerá una venta informativa indicándonos la versión del firmware actual y a cuál actualizaremos. Daremos a Aceptar para continuar la actualización, por favor no desconectar el mando del pc durante todo el proceso.



La barra azul aparecerá, tan solo tenemos que esperar a que llegue al 100%



Fin tu 8bit do fue actualizado satisfactoriamente, si aparece este mensaje:



A partir de este punto tan solo tendríamos que encender el mando y emparejarlo, tendremos que tener en cuenta los modos de encendido, con la Raspberry nos bastara con pulsar el power un par de segundos.

-----Guía para añadir tu 8bit a RetroPie-----

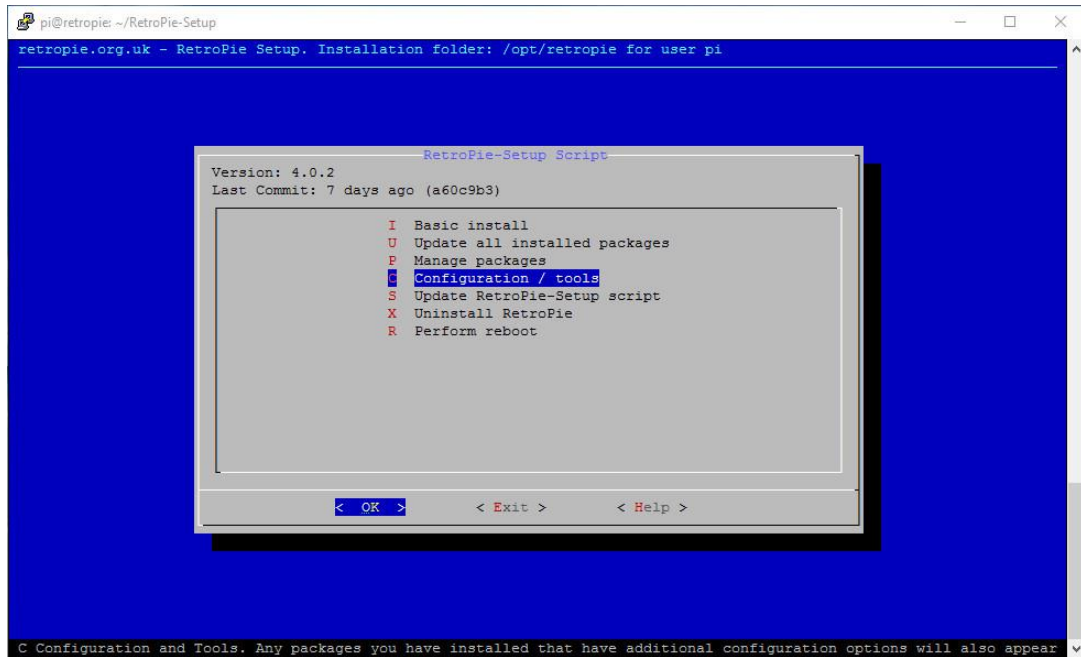
@kactius fuente <https://github.com/retropie/retropie-setup/wiki/Setting-up-an-8bitdo-Bluetooth-controller>

1) Ejecuta el script de configuración de RetroPie, ya sea a través de la opción de menú Emulation Station o mediante la línea de comandos.

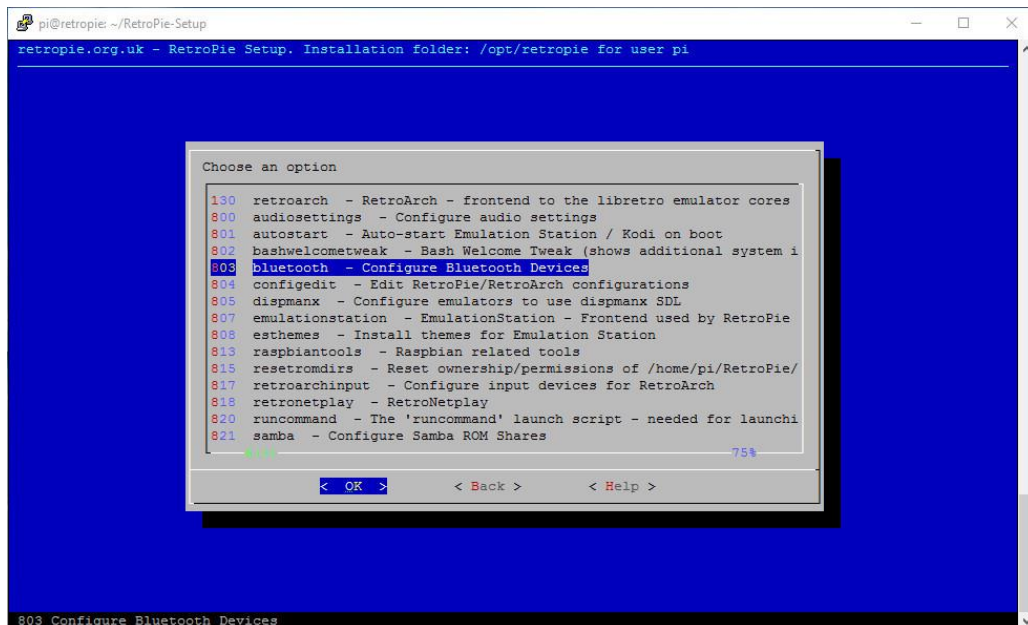
Si deseas ejecutar esto a través de la línea de comandos, sal de Emulation Station pulsando F4 en el teclado y escriba esto en la línea de comandos:

“sudo /home/pi/RetroPie-Setup/retropie\_setup.sh”

2) Elija la opción de menú "Configuration / Tools"

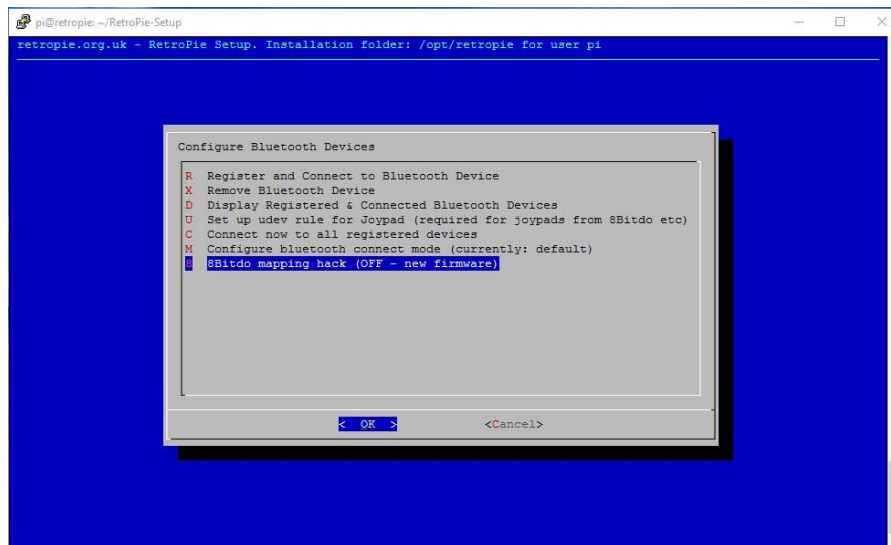


3) Elija la opción de menú "bluetooth - Configure Bluetooth Devices"



4) Pondremos la opción de hack a off

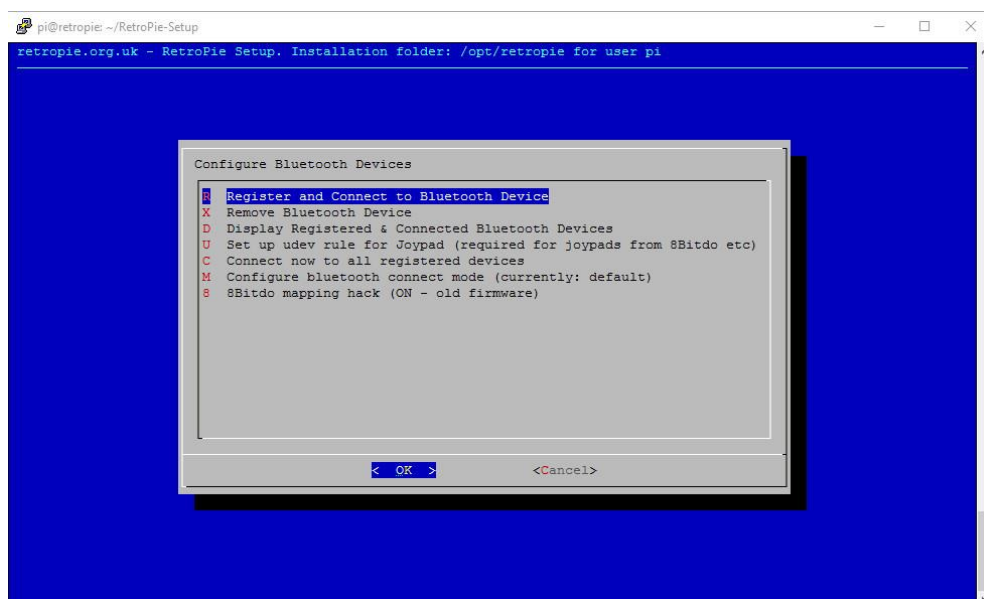
Necesitamos asegurarnos de que el mando controlador está ejecutando el firmware correspondiente para que funcione correctamente, las versiones se muestran en este artículo wiki. (ver al final).



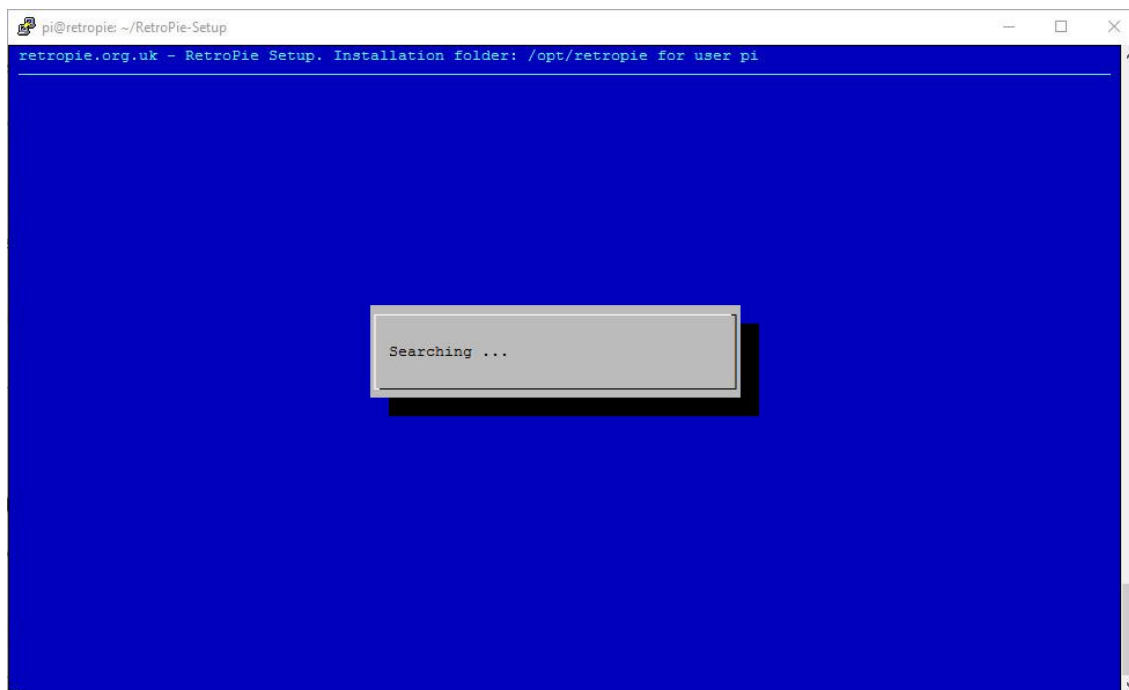
5) Enciende el mando y dale a buscar conexiones. Con el FC30 Pro y el NES30 pro esto se realiza pulsando el botón de sincronización:



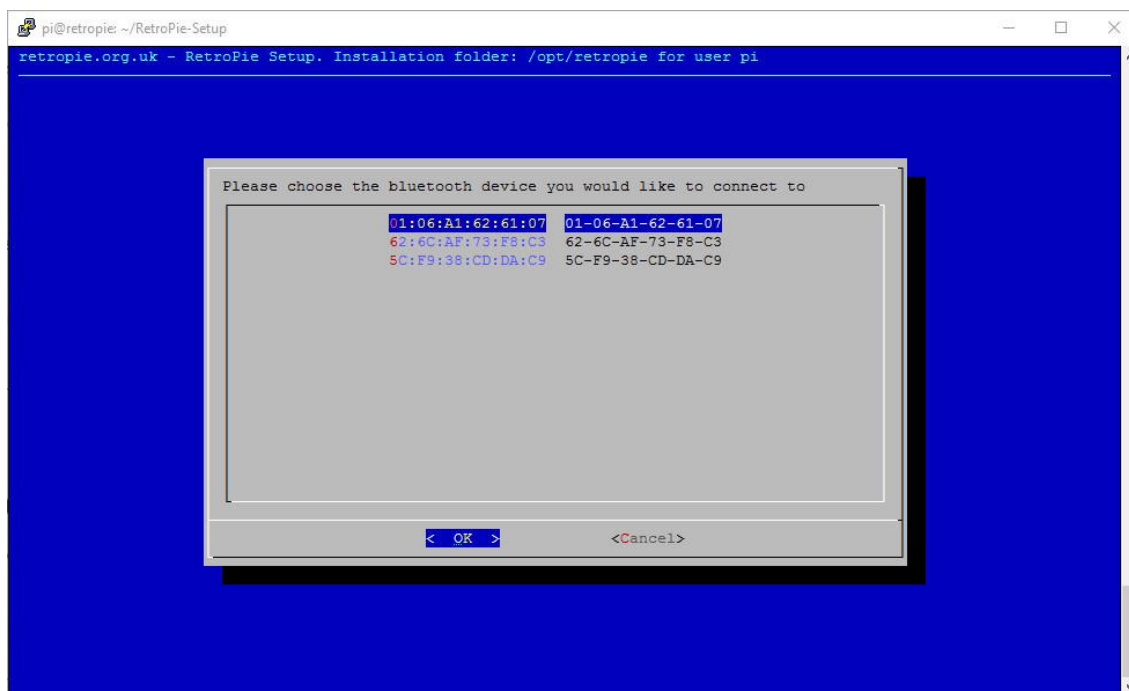
6) Selecciona la opción "Register and Connect to Bluetooth Device"



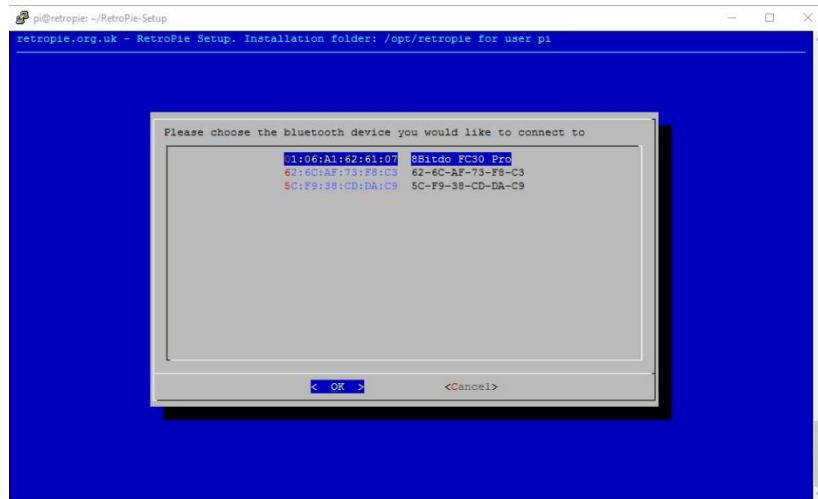
7) A continuación, verás en la pantalla "Searching". Si tiene problemas con la detección del controlador, puede ayudar el presionar algunos botones en el controlador cuando se muestra esta pantalla.



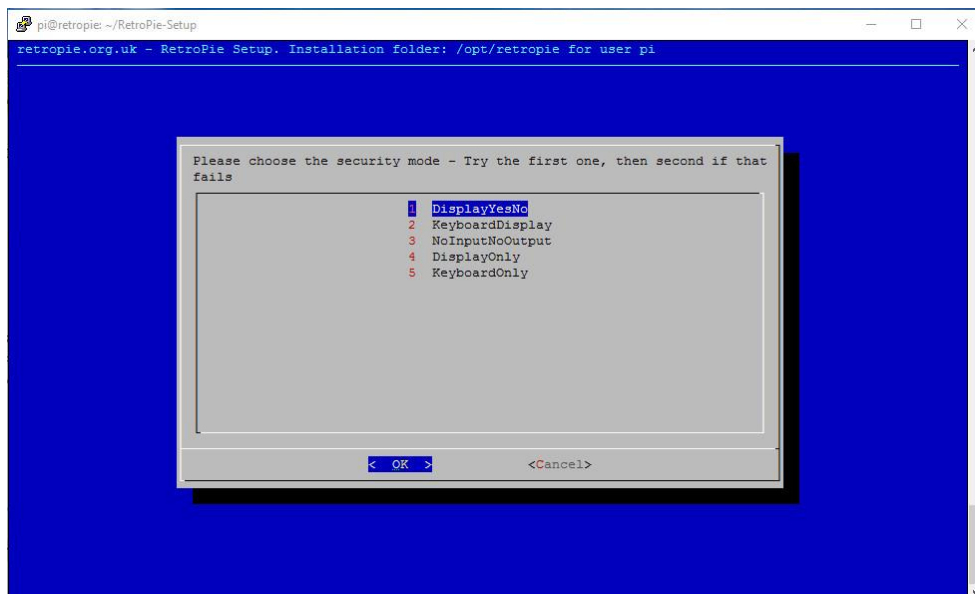
8) Es posible que la primera vez que se devuelvan los resultados, el nombre del controlador no sea mostrado, o que la dirección MAC no se muestre en absoluto. Si ese es el caso, puede seleccionar el dispositivo si conoce el MAC, o simplemente buscar de nuevo.



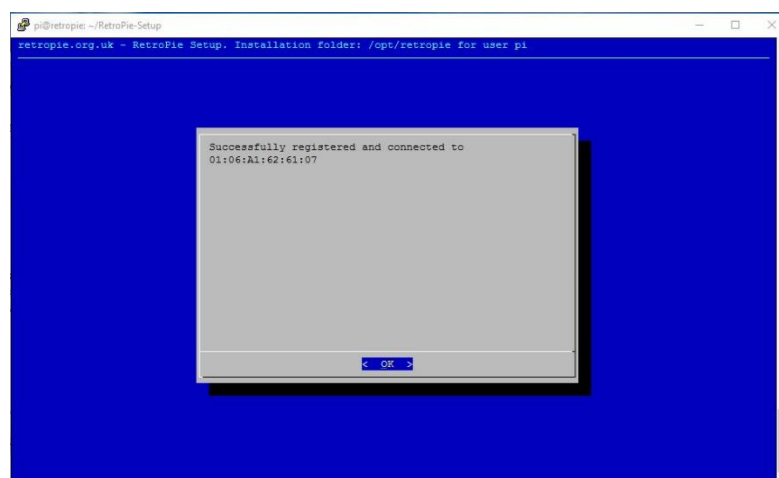
9) En la imagen se puede apreciar cómo fue satisfactoriamente detectado, tendremos que “seleccionar el dispositivo” y luego pulsar “OK”.



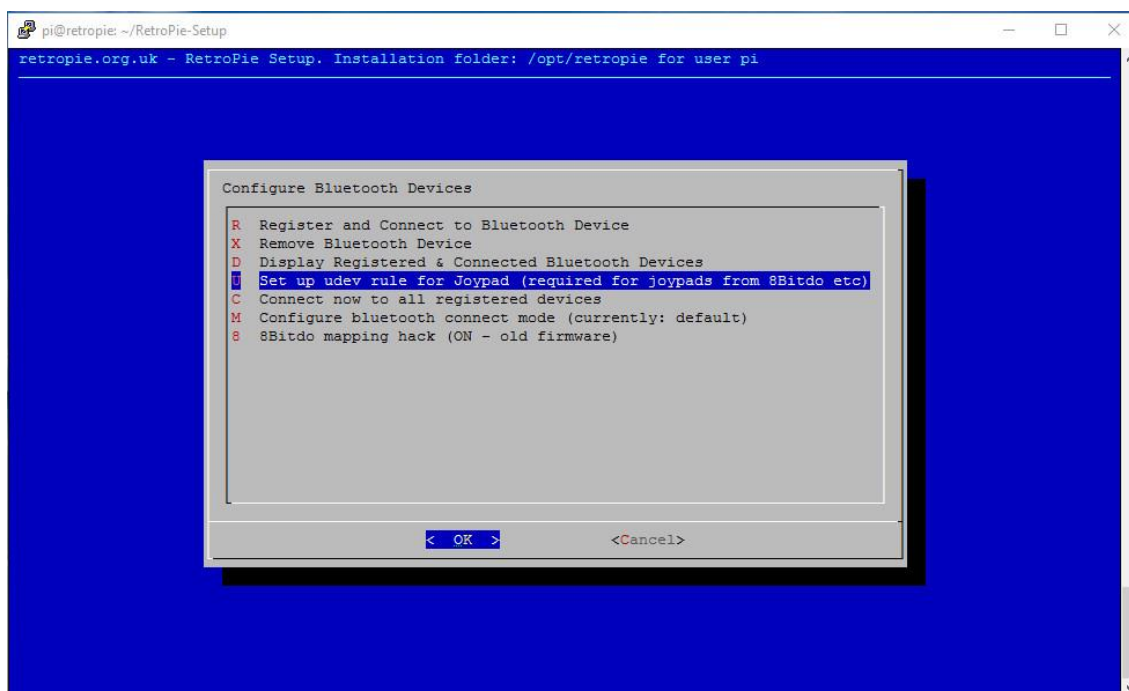
10) Elija la opción 'DisplayYesNo' para completar el proceso de registro.



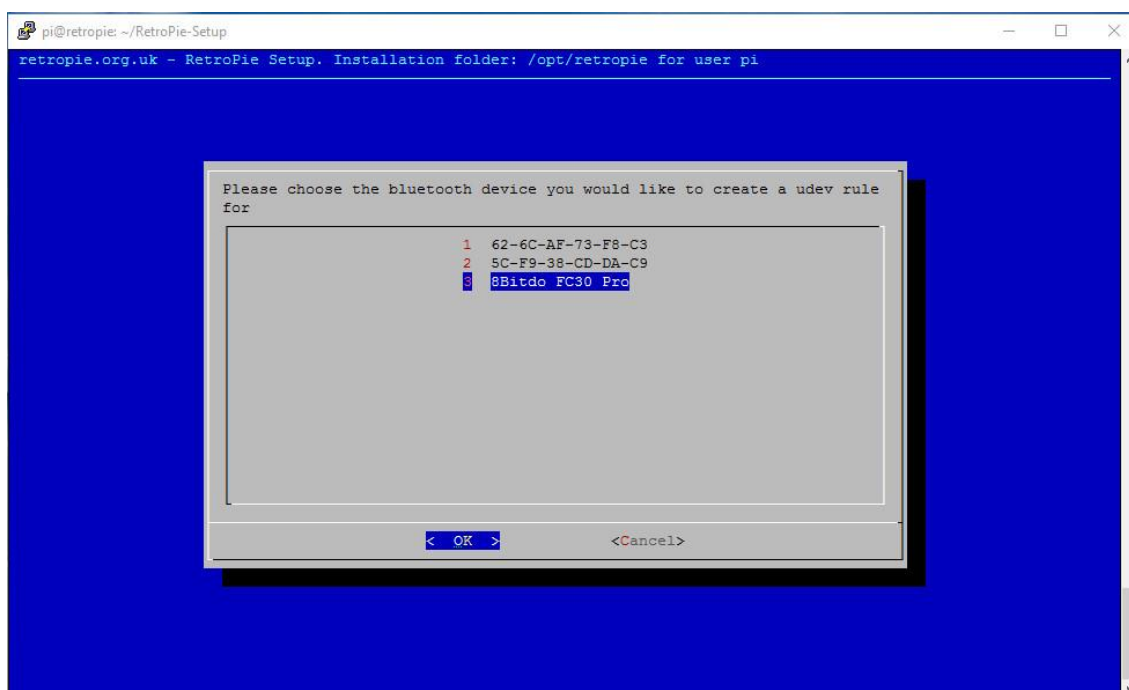
11) El registro del controlador 8bitdo está completo y las luces LED azules ahora deben estar encendidas (el FC30 Pro brillará).



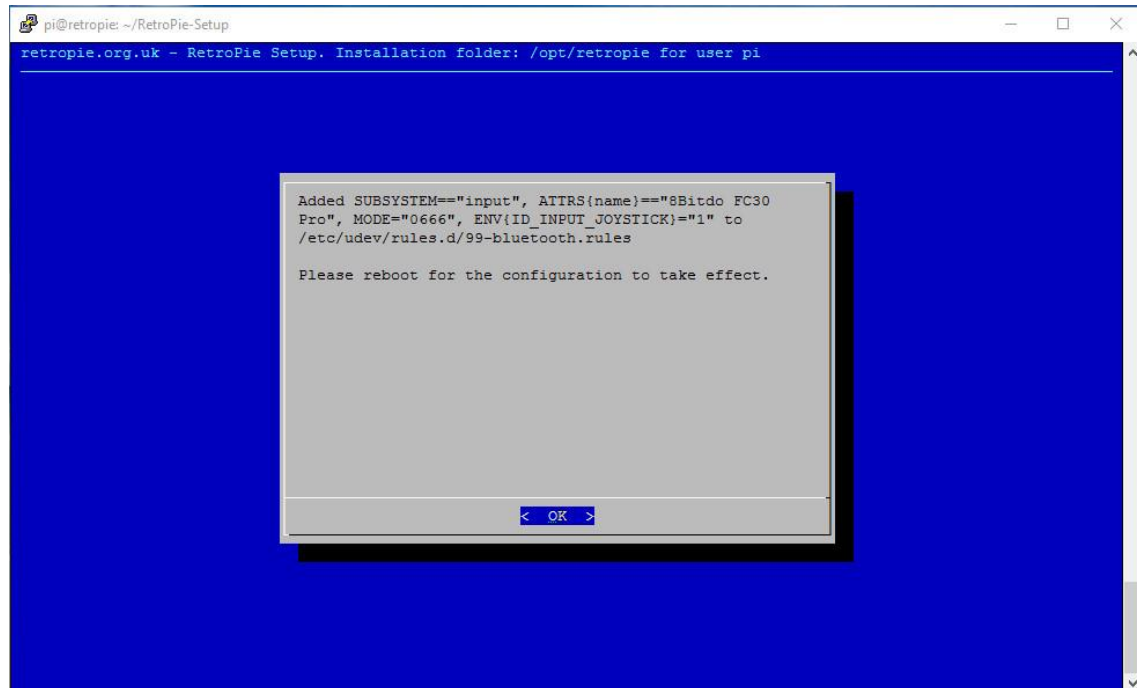
12) Ahora debemos configurar la regla udev para que Emulation Station pueda 'ver' el controlador cuando reinicie su Pi.



13) Selecciona tu gamepad de la lista



14) A continuación, agrega la regla al archivo especificado, no es necesario realizar pasos adicionales aquí. Como se indica, tendrá que reiniciar después de completar estos pasos para asegurarse de que todos los cambios han tenido efecto.



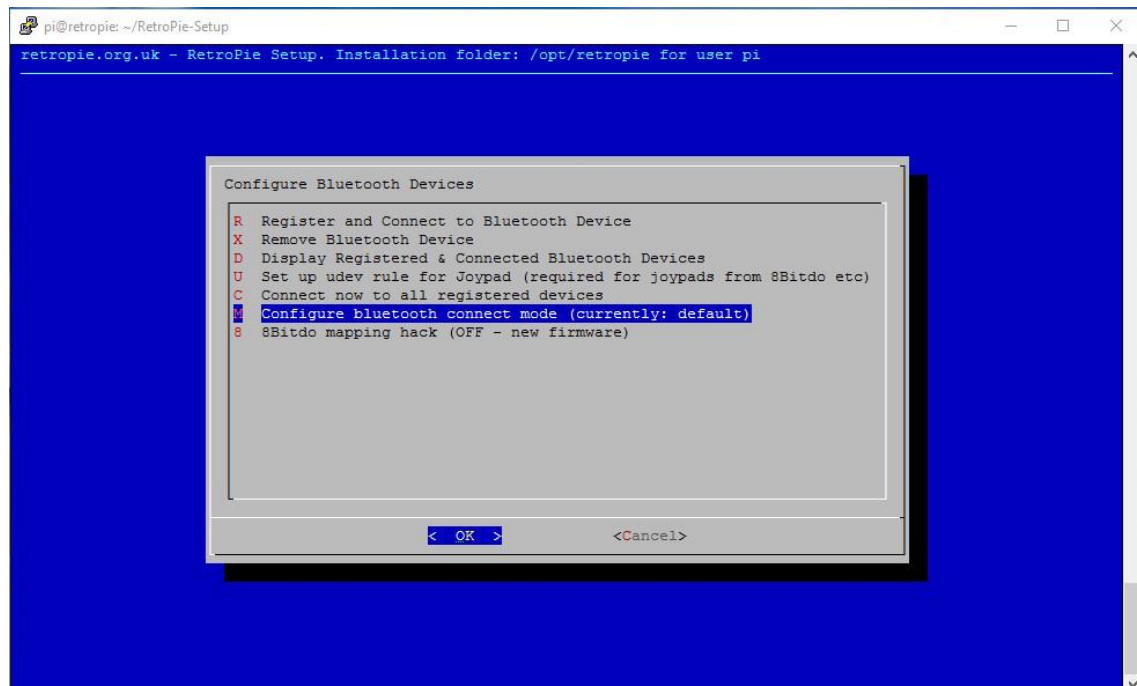
```
pi@retroPie: ~/RetroPie-Setup
retroPie.org.uk - RetroPie Setup. Installation folder: /opt/retroPie for user pi

Added SUBSYSTEM=="input", ATTRS{name}=="8Bitdo FC30 Pro", MODE="0666", ENV{ID_INPUT_JOYSTICK}="1" to
/etc/udev/rules.d/99-blueTooth.rules

Please reboot for the configuration to take effect.

< OK >
```

15) El menú 'Configure bluetooth connect mode' es opcional, pero usarlo puede ser muy útil.



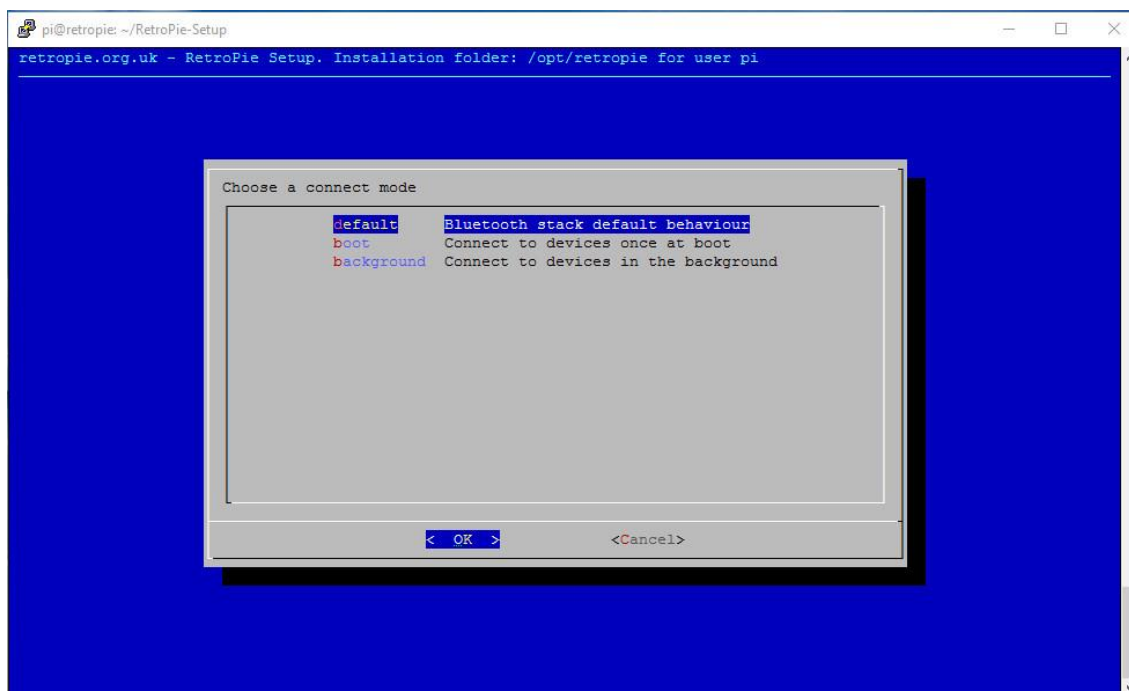
```
pi@retroPie: ~/RetroPie-Setup
retroPie.org.uk - RetroPie Setup. Installation folder: /opt/retroPie for user pi

Configure Bluetooth Devices

R Register and Connect to Bluetooth Device
X Remove Bluetooth Device
D Display Registered & Connected Bluetooth Devices
U Set up udev rule for Joypad (required for joypads from 8Bitdo etc)
C Connect now to all registered devices
M Configure bluetooth connect mode (currently: default)
8 8Bitdo mapping hack (OFF - new firmware)

< OK > <Cancel>
```

16) Si su controlador no se conecta (el LED cambia de parpadeo a estatico) al reiniciar, cambie el modo a 'boot'. En la mayoría de los casos también deberemos activar la opción 'background' Si tiene problemas con el controlador que no se conecta automáticamente después de despertar desde el modo de sleep / off, luego intenta 'background'

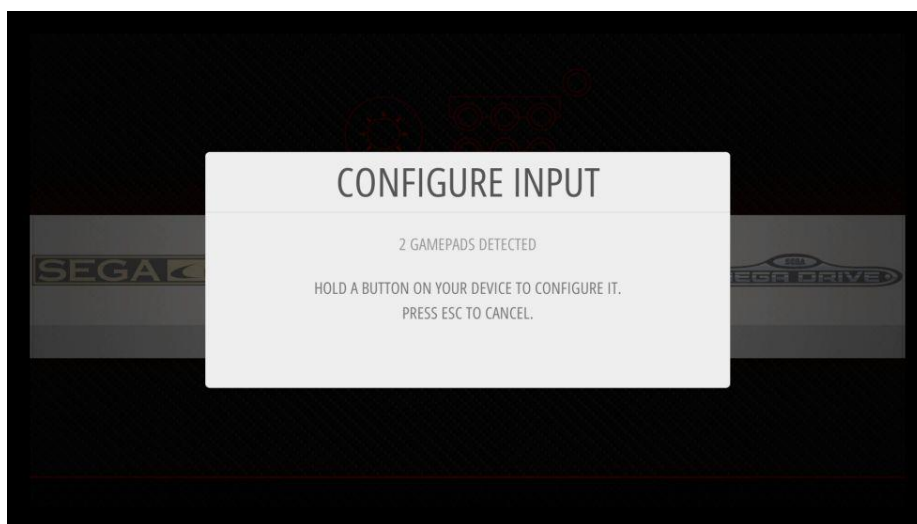


17) Cuando esto se haya configurado, reinicie el Raspberry Pi. Ya sea durante el arranque o una vez en Emulation Station, cuando encienda el controlador, debe conectarse sin problemas.

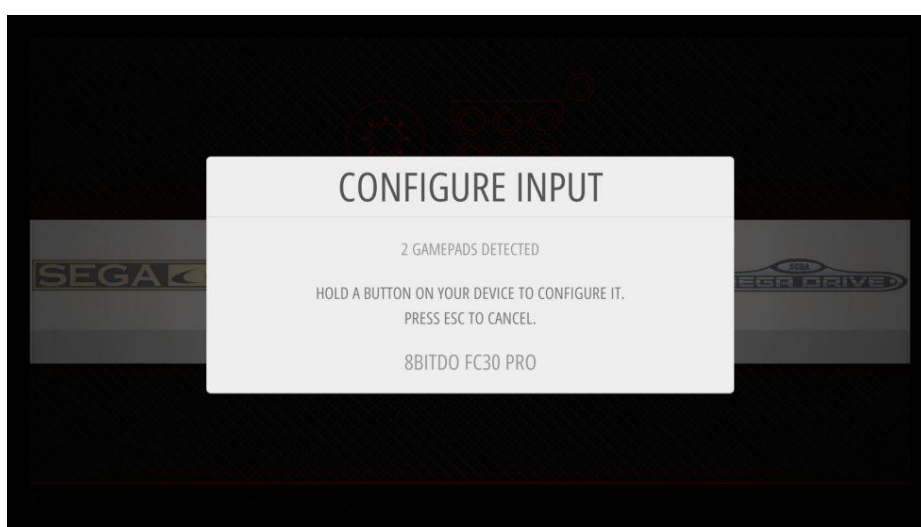
18) Configure el controlador para Emulation Station y los emuladores. Pulse Start en Emulation Station usando su controlador no 8bitdo y seleccione la opción 'Configurar entrada'.



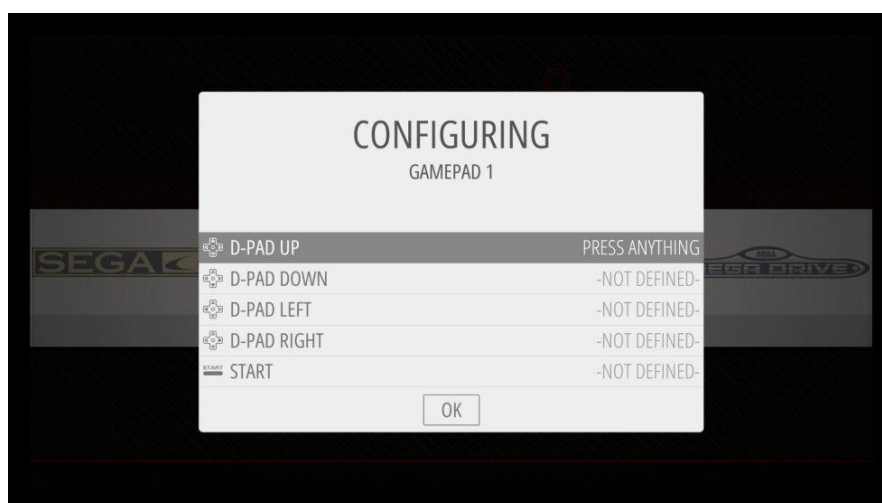
19) Ahora en Emulation Station podremos observar que su mando 8bitdo fue detectado.



20) Cuando mantenga pulsado el botón A de su controlador, verá su nombre aparecerá en la parte inferior de la pantalla.



21) Siga las instrucciones dadas aquí. Si comete un error, simplemente vuelva a ejecutar el proceso 'Configurar entrada' o Configure Input desde el menú de RetroPie.



22) ¡Cuando termines de asignar tu gamepad 8bitdo está listo para usar!

El proceso habrá escrito varios archivos de configuración del controlador para usted. El archivo principal del controlador de RetroArch ahora estará en: /opt/retroPie/configs/all/retroarch-joypads /

¿Cansado de leer?:

<https://www.youtube.com/watch?v=e2We6AEIgg8>

## Firmware Versions for 8bitdo controllers

SNES30 (Firmware version 2.68 - 6th August 2016)

SFC30 (Firmware version 2.68 - 6th August 2016)

NES30 Pro (Firmware version 1.69 - 21st March 2016)

FC30 Pro (Firmware version 1.69 - 21st March 2016)

NES30 (Firmware version 2.68 - 6th August 2016)

FC30 (Firmware version 2.68 - 6th August 2016)

Firmware Versions for 8bitdo controllers a partir de Junio de 2017



Firmware v4.0  
Firmware v2.0 (Legacy)  
Firmware v1.71 (Additional)



Firmware v4.0  
Firmware v2.0 (Legacy)  
Firmware v1.71 (Additional)



Firmware v4.0  
Firmware v3.0 (Legacy)



Firmware v4.0  
Firmware v3.0 (Legacy)



Firmware v4.0  
Firmware v3.0 (Legacy)



Firmware v4.0  
Firmware v3.0 (Legacy)



Firmware v2.0 (Legacy)